

La Coopération décentralisée, une nouvelle alternative pour le développement et l'eau en milieu rural:

l'expérience des forages manuels pastoraux a Dori (Burkina Faso)



A. VIDONI*, S. SORLINI*

*CeTamb LAB, University of Brescia, Via Branze 43, Brescia (IT)

INTRODUCTION

Dans les zones qui caractérisent les régions arides, comme le Sahel au Burkina Faso, les populations sont de plus en plus exposées à l'irrégularité des pluies. Dans ces zones, la pression démographique et le surpâturage ont accentué la dégradation des terres et la désertification. Depuis 1975, les températures ont augmenté dans la plupart du Burkina Faso de plus de 0,6° C. En plus, les sécheresses récurrentes ont des effets catastrophiques pour la production agricole, la survie des populations et des animaux. [1]
L'objectif de cette recherche est d'identifier et évaluer les systèmes d'approvisionnement en eau pour le bétail réalisées dans la Commune de Dori (Région du Sahel - Burkina Faso) [Fig.1], dans une optique de développement décentralisé.

Contexte du projet

L'index de développement humain (IDH) du Burkina Faso pour l'année 2012 est 0.343. Le pays occupe la 183^{ème} place dans la classification du Programme des Nations Unies pour le Développement. [2]

La Commune de Dori, capitale régionale du Sahel, compte une population de 101.041 habitants sur une superficie de 2.532 km².

Les spécialistes ont classifié les sols selon leur vocation et leur aptitude. Une très grande partie du territoire communal se prête à l'élevage, d'où la vocation pastorale de la zone [Fig.2].

L'élevage est la principale activité socio-économique pratiquée. [3]

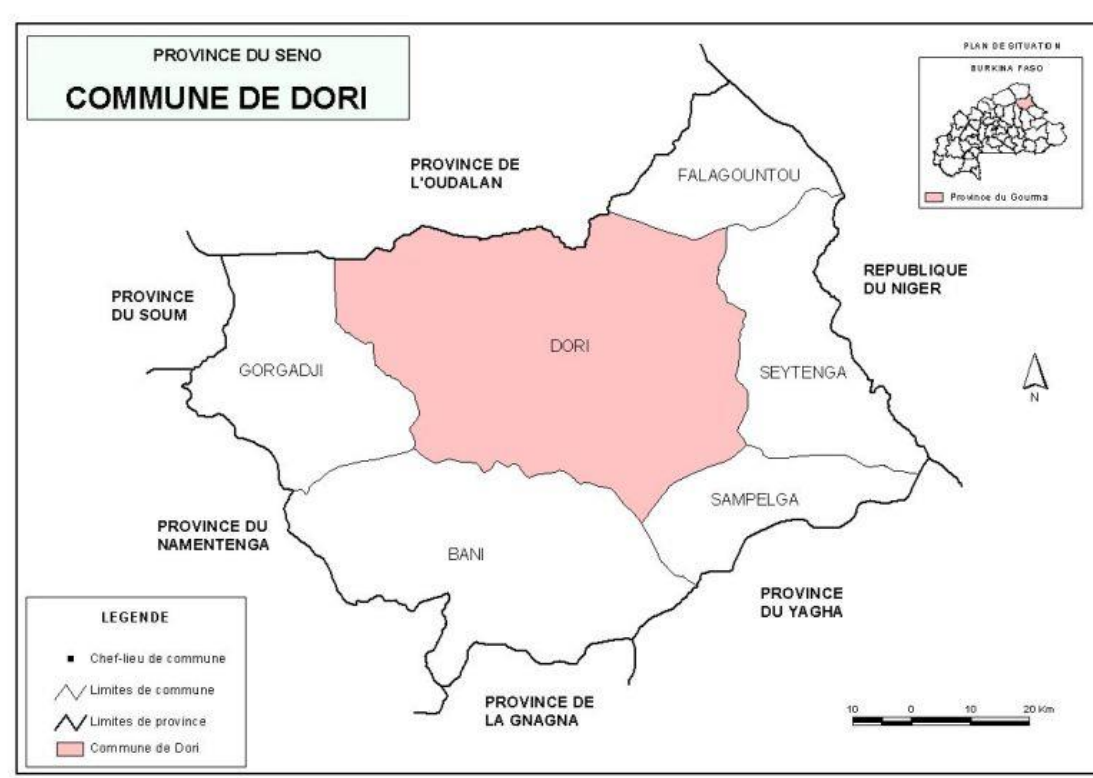


Fig. 1: La Province du Seno (R. Sahel)

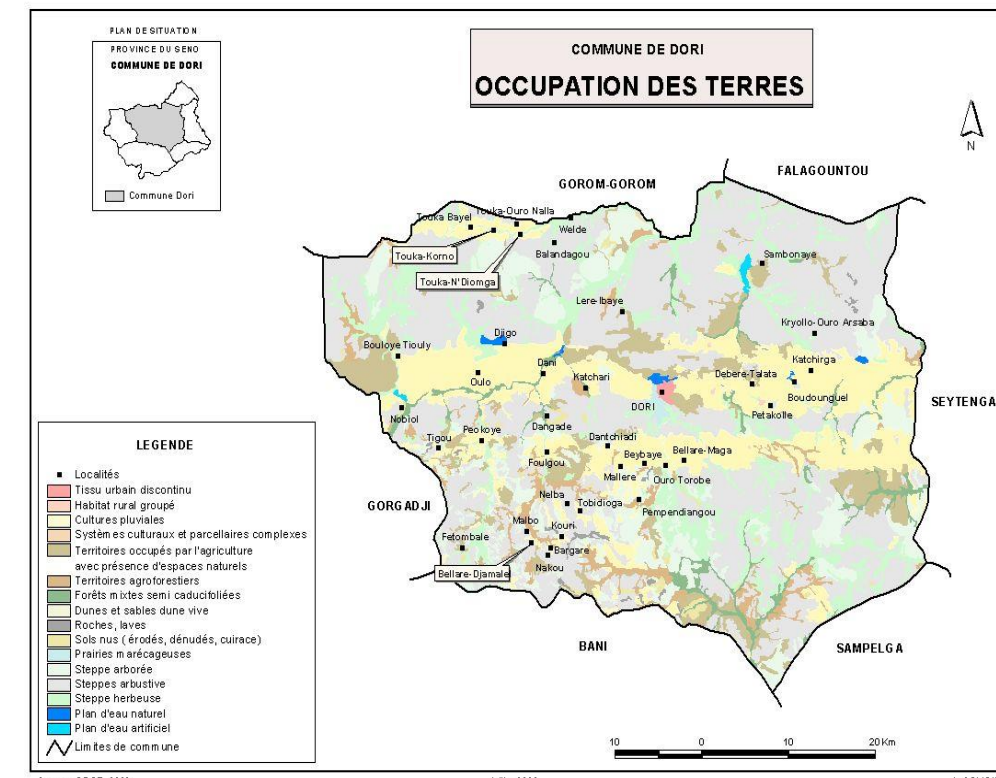


Fig. 2: Occupation des terres de Dori

Cadre institutionnel de la décentralisation

Le processus de **décentralisation est défini au Burkina Faso par la loi 0555-2004/AN**. Les organes des collectivités démocratiquement élus sont habilités à participer à la planification, à la réalisation et à la supervision des actions de développement au sein du territoire de leurs ressort, dans une optique de développement décentralisé et dans le but de rapprocher davantage les bailleurs des populations et des leurs instances représentatives.

La Province Autonome de Bolzano/Bozen (PAB/Italie) possède une expérience de 25 ans dans le domaine de la **coopération décentralisée (loi n.5/1991)**. [4]

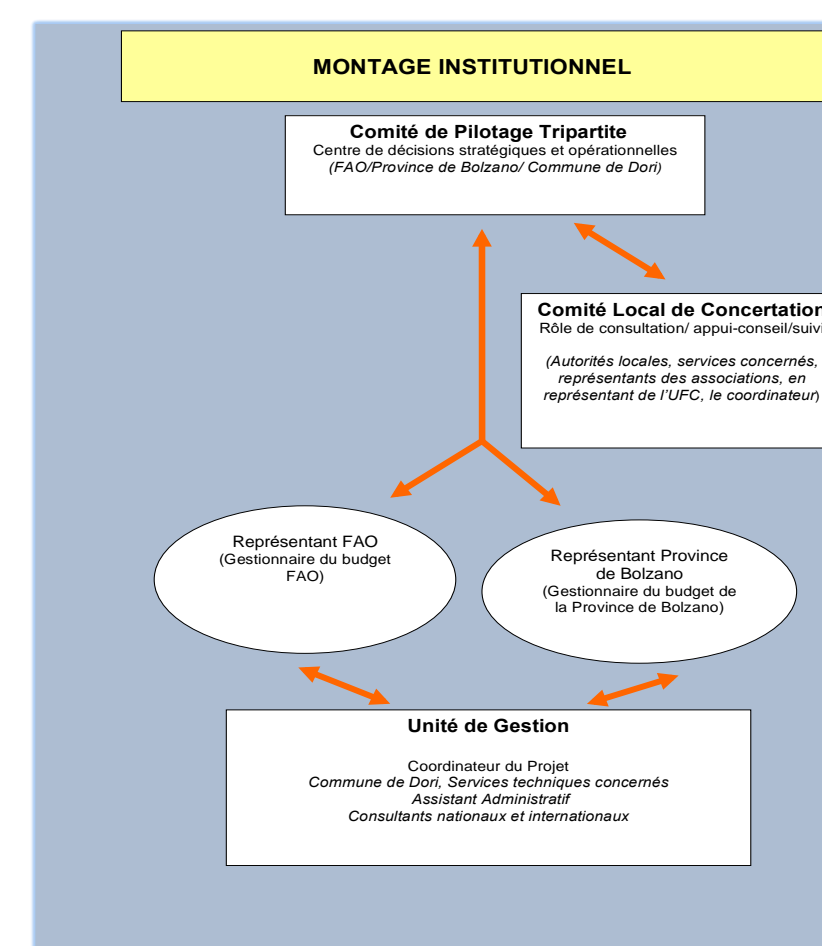


Fig. 3: Le montage institutionnel

Elle gère directement des projets qui ont pour objectif la coopération sous conditions de parité dans les domaines de compétences spécifiques de la province (formation professionnelle, agriculture et élevage, eau, sylviculture, promotion de la paix). Au Burkina Faso il s'agit surtout de programmes pluriannuels de développement rural intégré. Le **projet d'appui au développement de la Commune de Dori** (PAB Italie – FAO – Min. des Affaires étrangères et de la coopération internationale d'Italie) a amélioré l'accès à l'eau avec la réalisation de 40 puits pastoraux dans la zone pastorale identifiée par la Commune de Dori. (Période 2012-2015) [5]

L'approche participative de la Coopération décentralisée: une nouvelle alternative

La stratégie de gestion participative et inclusive adoptée par ce projet [Fig.3], assure une participation des autorités administratives, des autorités traditionnelles, des services techniques locaux de l'eau et de l'élevage (représentant les deux ministères), des associations et des partenaires sociaux et prévoit une approche participative au développement rural, en accordant à la population, une plus grande autonomie dans la définition de ses besoins et priorités:

- Identification autonome des Comités et des modalités de gestion et d'utilisation de 40 forages pastoraux
- Valorisation des compétences et ressources locales dans la mise en œuvre des activités
- Identification des problèmes: utilisation des forages pour l'abreuvement des animaux et pour usage domestiques, droit d'accès à l'eau pour les populations et les animaux voisins (Niger et Mali), protection du forage, protection de la nappe, comme indiqué dans les directives de l'OMS [6]
- Maintenance et pérennisation des infrastructures et Identification des solutions en minimisant les conflits
- Organisations des plusieurs sessions de formations
- Collaboration scientifique avec les laboratoires de l'agence provinciale pour l'environnement (PAB) et l'Université de Brescia pour les analyses et l'évaluation des aspects techniques (forages manuels à la tarière et à percussion, pompes, abreuvoirs), économiques, sanitaires et sociaux des forages pastoraux
- Les analyses chimiques et physiques sont dans les limites (Ref. Dir. 98/83/CE) [7] avec les seules exceptions énumérées à la figure 6.

Caractéristiques et avantages des puits et des forages manuels pour l'abreuvement des animaux et pour usage domestiques:

Le 40 forages manuels d'autour de 12 à 15 m de profondeur ont été forés dans douze villages de la zone pastorale de Dori (minimum 3 m de colonne d'eau et 1,5 m³/h en fin de saison sèche; le cout son très faible (300 - 400 000 FCFA, soit 5 à 10 fois moins qu'un puits à grand diamètre busé), la facilité de réalisation.

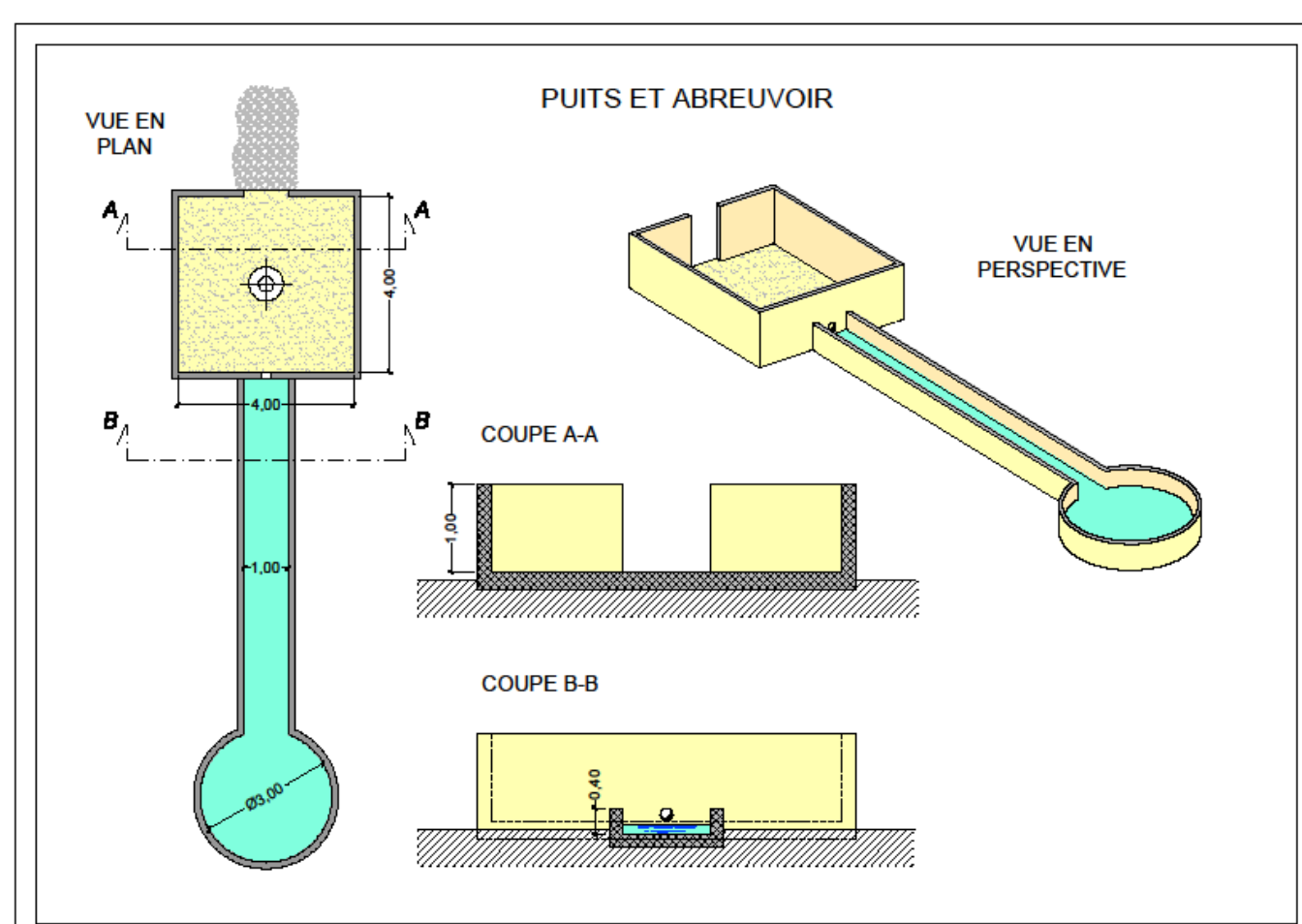


Fig. 4 et Fig. 5: Les puits

First results of the analysis (Ref. Dir. 98/83/CE)

- Number of sample: 13
- Fluorides: 2 samples over 1,5 mg/l (2,24-2,36)
- Aluminium: 3 samples over 200 microg/l (1900-3900-440)
- Nitrates: 1 sample over 50 mg/l (58)

Fig. 6: Les analyses (2014)

Références:

- [1] Funk C., and Rowland J., 2012, A climate Trend Analysis of Burkina Faso <https://pubs.usgs.gov/fs/2012/3084/fs2012-3084.pdf>
- [2] UNDP (2012) Human Development Indicator (HDI)
- [3] MATD (2008) Plan Communal de Développement de Dori 2009-2013
- [4] Provincia autonoma di Bolzano L.P. 51/1991 Promozione dell'attività di cooperazione e della cultura di pace e di solidarietà
- [5] Projet d'appui au développement de la Commune de Dori (GDPC/BKF/002/ITA)
- [6] WHO (2011), Guidelines for drinking-water quality, World Health Organization ISBN: 978 92 4 154815
- [7] Directive 98/83/CE – Qualité des eaux destinées à la consommation humaine

